



ความอยุติธรรมในทุกย่างก้าว

ภาพของคนอเมริกันเชื้อสายเอเชีย เอเชียใต้ เอเชียตะวันออกเฉียงใต้ และหมู่เกาะแปซิฟิก ที่ตอบแบบสอบถามในการสำรวจการเลือกปฏิบัติต่อคนข้ามเพศทั่วประเทศ

ในปี 2008 ศูนย์สำหรับความเท่าเทียมของคนข้ามเพศแห่งประเทศไทย หรือ National Center for Transgender Equality (NCTE) และ คณะทำงานพิเศษเกย์และเลสเบียนระดับประเทศ หรือ National Gay and Lesbian Task Force ได้จัดโครงการศึกษาระดับประเทศ เรื่องการเลือกปฏิบัติต่อคนข้ามเพศในสหรัฐอเมริกา การศึกษาใช้เวลากว่าหกเดือน มีผู้ร่วมตอบแบบสอบถามที่เป็นคนข้ามเพศและคนที่อยู่นอกกรอบรูปแบบของเพศชายหญิงที่สังคมนำหนดจำนวน 6,456 คน โดยแบบสำรวจมีคำถาม 70 ข้อ เกี่ยวกับประสบการณ์ของพวกเขาในการถูกเลือกปฏิบัติและล่วงละเมิดที่บ้าน ในโรงเรียน ในสถานที่สาธารณะ และในที่ทำงาน และจากเจ้าของบ้านเช่า หมอ เจ้าหน้าที่ ที่ให้บริการในที่สาธารณะ รวมถึงศาลและตำรวจด้วย ผลการสำรวจแสดงให้เห็นว่าคนข้ามเพศและคนที่อยู่นอกกรอบรูปแบบของเพศชายหญิงที่สังคมนำหนดต้องเผชิญกับสถานการณ์การถูกเลือกปฏิบัติอยู่ทั่วไปในทุกแง่มุมของชีวิต

หนึ่งในข้อค้นพบที่สำคัญที่สุดในการศึกษานี้คืออคติต่อคนข้ามเพศที่เกิดขึ้นร่วมกับการเหยียดเชื้อชาติในระดับโครงสร้างและระดับบุคคล ทำให้คนข้ามเพศและคนที่อยู่นอกกรอบรูปแบบของเพศชายหญิงที่สังคมนำหนดที่เป็นคนอเมริกันเชื้อสายเอเชีย เอเชียใต้ เอเชียตะวันออกเฉียงใต้ และหมู่เกาะแปซิฟิก (เรียกรวมกันว่า API คือ Asian และ Pacific Islander) ต้องเผชิญกับประสบการณ์การถูกเลือกปฏิบัติในระดับที่รุนแรงมากขึ้นเป็นพิเศษ National Queer Asian Pacific Islander Alliance (NQAPIA) จึงร่วมมือกับศูนย์สำหรับความเท่าเทียมของคนข้ามเพศแห่งประเทศไทย และคณะทำงานพิเศษเกย์และเลสเบียนระดับประเทศ เพื่อจัดทำรายงานนี้ เกี่ยวกับการเลือกปฏิบัติต่อคนข้ามเพศและคนที่อยู่นอกกรอบรูปแบบของเพศชายหญิงที่สังคมนำหนดหมู่เกาะแปซิฟิก

ข้อมูลในรายงานนี้มาจากประสบการณ์ของผู้ตอบแบบสอบถาม 212 คนที่บอกว่าตนเองเป็นคนเอเชียหรือเป็นคนหมู่เกาะแปซิฟิกเท่านั้น หรือคนเอเชียหรือคนหมู่เกาะแปซิฟิกและคนหลากหลายเชื้อสายⁱ ในกลุ่มผู้ตอบแบบสอบถามชาว API 84% เป็นคนสัญชาติอเมริกัน และ 16% ไม่ใช่สัญชาติอเมริกัน ปริมาณของผู้ที่มีเอกสารสัญชาติและผู้ที่ไม่ไม่มีไม่มากพอที่จะทำการวิเคราะห์ต่อไปได้ อย่างไรก็ตาม ในรายงานฉบับเต็มของการสำรวจการเลือกปฏิบัติต่อคนข้ามเพศทั่วประเทศ ผู้ตอบแบบสอบถามที่มีเอกสารรายงานถึงอัตราการการถูกเลือกปฏิบัติที่ยังสูงขึ้นไปอีก

เราคาดว่าผู้ตอบแบบสอบถามที่เป็นคน API จะถูกปฏิบัติในรูปแบบเดียวกัน

ในรายงานฉบับนี้ คำว่า “เนื่องด้วยอคติ” มาจากคำถามในแบบสำรวจที่ถามถึงประสบการณ์ของผู้ตอบแบบสอบถามเกี่ยวกับอคติที่มีต่อการเป็นคนข้ามเพศ แต่ผลการสำรวจแสดงให้เห็นว่าอคติดังกล่าวมีความซับซ้อน และเกิดขึ้นผสมร่วมกับอคติที่มีต่อเชื้อชาติ ฐานะทางเศรษฐกิจและสังคม และความสามารถทางภาษา

ข้อค้นพบสำคัญ

- การถูกเลือกปฏิบัติเป็นสิ่งที่เกิดขึ้นโดยทั่วไปกับผู้ร่วมตอบแบบสอบถามของการสำรวจการเลือกปฏิบัติต่อคนข้ามเพศทั่วประเทศ แต่อคติต่อคนข้ามเพศที่เกิดขึ้นร่วมกับการเหยียดเชื้อชาติในระดับโครงสร้างที่ยังคงมีอยู่ในสังคม ส่งผลที่รุนแรงและเลวร้ายเป็นพิเศษต่อคนข้ามเพศ API และคนข้ามเพศผิวสี
- คนข้ามเพศและคนที่อยู่นอกกรอบรูปแบบของเพศชายหญิงที่สังคมนำหนดที่เป็นคน API มีชีวิตที่ยากจนอย่างมาก มีคน 18% ที่มีรายได้ในครัวเรือนน้อยกว่า 10,000 ดอลลาร์ต่อปี ซึ่งสัดส่วนของคนยากจนนี้เป็นตัวเลขที่สูงกว่าในคนข้ามเพศทุกเชื้อชาติรวมกัน (15%) และสูงกว่าอัตราในประชากร API (3%) ทกเท่า สูงกว่าในประชากรในสหรัฐอเมริกาโดยรวม (4%) สี่เท่าⁱⁱ
- มีคนข้ามเพศและคนที่อยู่นอกกรอบรูปแบบของเพศชายหญิงที่สังคมนำหนดที่เป็นคน API จำนวนมากที่ได้รับผลกระทบจากเชื้อเอชไอวี เกือบ 5% รายงานว่ามีเชื้อเอชไอวี และ 10.48% รายงานว่าไม่ทราบสถานะเลือดของตนเอง ซึ่งสูงกว่าเมื่อเปรียบเทียบกับอัตราในคนข้ามเพศและคนที่อยู่นอกกรอบรูปแบบของเพศชายหญิงที่สังคมนำหนดทุกเชื้อชาติรวมกัน 2.64% ประชากร API โดยรวม 0.01% และประชากรในอเมริกาโดยรวม 0.60%ⁱⁱⁱ
- มีคนข้ามเพศและคนที่อยู่นอกกรอบรูปแบบของเพศชายหญิงที่สังคมนำหนดที่เป็นคน API จำนวน 44% ที่มีประสบการณ์ในการได้รับการยอมรับจากครอบครัวในระดับที่มาก ผู้ตอบแบบสอบถามที่ได้รับการยอมรับจากครอบครัวมีแนวโน้มที่จะถูกเลือกปฏิบัติได้น้อยกว่า
- มากกว่าครึ่ง (56%) ของผู้ตอบแบบสอบถามที่เป็นคน API รายงานว่าเคยพยายามฆ่าตัวตาย เปรียบเทียบกับตัวเลขของผู้ตอบแบบสอบถามในการศึกษานี้ทั้งหมด 41% และของประชากรโดยรวมในสหรัฐอเมริกา 1.6%^{iv}



การศึกษา

65% ของผู้ตอบแบบสอบถามที่เป็นคน API ที่เคยเรียนหนังสือและมีการแสดงออกถึงอัตลักษณ์ของคนข้ามเพศหรือความเป็นเพศที่ไม่ตรงกับกรอบเพศของสังคม ถูกคุกคามในโรงเรียน

ผู้ตอบแบบสอบถามที่เป็นคน API และเรียนในชั้นอนุบาลถึงมัธยมหกและมีการแสดงออกถึงอัตลักษณ์ของคนข้ามเพศหรือความเป็นเพศที่ไม่ตรงกับกรอบเพศของสังคม รายงานถึงอัตราการถูกคุกคามในโรงเรียนที่สูงจนน่าตกใจคือ 65% มี 39% เคยถูกทำร้าย

ร่างกาย และ 19% ถูกล่วงละเมิดทางเพศ การคุกคามนั้นรุนแรงจนทำให้ 11% ออกจากการเรียน 6% ถูกไล่ออกเนื่องจากอคติ

ผู้ตอบแบบสอบถามที่เคยถูกคุกคามและละเมิดโดยครูในชั้นอนุบาลถึงมัธยมหกประสบกับผลที่ตามมาด้านสุขภาพและด้านอื่น ๆ เลวร้ายกว่าอย่างมาก เมื่อเปรียบเทียบกับคนที่ไม่เคยมีประสบการณ์การถูกละเมิดในลักษณะดังกล่าว การถูกคุกคามและละเมิดจากเพื่อนก็มีผลกระทบในเชิงลบอย่างมากเช่นกัน



การเลือกปฏิบัติจากการจ้างงาน

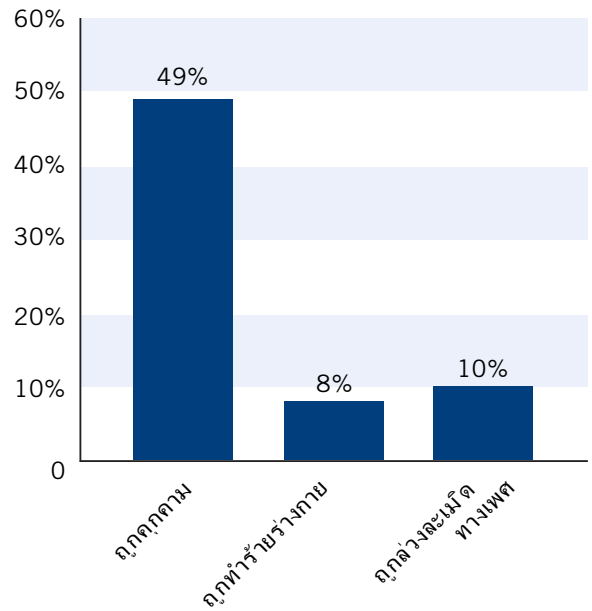
มีคนข้ามเพศและคนที่อยู่นอกกรอบรูปแบบของเพศชายหญิงที่สังคมกำหนดที่เป็นคน API มีอัตราการว่างงานสูงมากที่สุดที่ 12% สูงกว่าอัตราในประชากรในสหรัฐอเมริกาทั่วไป (7%) ในช่วงที่มีการเก็บข้อมูล^v

ผู้ตอบแบบสอบถามที่เป็นคน API จำนวน 21% เคยถูกไล่ออกจากงานเนื่องด้วยอคติ 41% ถูกปฏิเสธการจ้างงานเพราะเหตุที่เป็นคนข้ามเพศหรือคนที่อยู่นอกกรอบรูปแบบของเพศชายหญิงที่สังคมกำหนด

ผู้ตอบแบบสอบถามที่เป็นคน API จำนวน 49% ถูกคุกคาม 8% ถูกทำร้ายร่างกาย และ 10% ถูกล่วงละเมิดทางเพศในที่ทำงาน

ผู้ตอบแบบสอบถามที่เป็นคน API จำนวน 23% รายงานว่าถูกบีบบังคับให้ต้องเข้าสู่ตลาดงานนอกระบบเพื่อหารายได้ เช่น การขายบริการทางเพศและการขายยา

ถูกปฏิบัติไม่ดีที่ทำงาน



การเลือกปฏิบัติในด้านที่อยู่อาศัยและการไร้บ้าน

คนข้ามเพศและคนที่อยู่นอกกรอบรูปแบบเพศที่สังคมกำหนดที่เป็นคน API เผชิญกับการถูกเลือกปฏิบัติโดยตรงหลายรูปแบบในเรื่องที่อยู่อาศัย 21% รายงานว่าถูกปฏิเสธไม่ให้เช่าบ้านหรืออพาร์ทเมนต์เนื่องด้วยอคติ และ 7% รายงานว่าถูกไล่ออกจากที่อยู่เนื่องด้วยอคติ

คนข้ามเพศและคนที่อยู่นอกกรอบรูปแบบเพศที่สังคมกำหนดที่เป็นคน API มีแนวโน้มน้อยกว่ามากที่จะเป็นเจ้าของบ้านเมื่อเทียบกับประชากรโดยรวม โดยมีคนเป็นเจ้าของที่อยู่อาศัยเพียง 18% เมื่อเทียบกับคนข้ามเพศโดยรวมในทุกเชื้อชาติคือ 32% และประชากรอเมริกันโดยรวมที่ 67%^{vi}

สำหรับการเปรียบเทียบ จะเห็นว่ากระทรวงการเคหะและการพัฒนาเมืองของสหรัฐอเมริกา รายงานว่า “การเป็นเจ้าของที่อยู่อาศัยของคนกลุ่มน้อย” ทั่วประเทศคือ 49.7%^{vii}

คนข้ามเพศและคนที่อยู่นอกกรอบรูปแบบเพศที่สังคมกำหนดที่เป็นคน API จำนวน 14% รายงานว่าเคยมีประสบการณ์การเป็นคนไร้บ้านในช่วงหนึ่งของชีวิตมากกว่าอัตราของประชากรอเมริกันโดยรวม (7.4%) เกือบสองเท่า^{viii}

คนข้ามเพศและคนที่อยู่นอกกรอบรูปแบบเพศที่สังคมกำหนดที่เป็นคน API จำนวน 21% เคยถูกปฏิเสธไม่ให้เช่าบ้านหรืออพาร์ทเมนต์เนื่องด้วยอคติ





ชีวิตครอบครัว

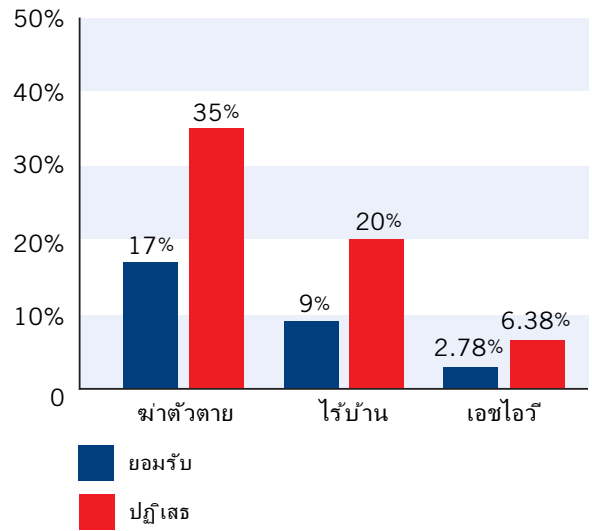
คนข้ามเพศและคนที่อยู่นอกกรอบรูปแบบเพศที่สังคมกำหนดที่เป็นคน API จำนวน 44% รายงานว่ามีประสบการณ์ในการได้รับการยอมรับจากครอบครัวในระดับที่มาก ผู้ตอบแบบสอบถามที่ได้รับการยอมรับจากครอบครัวมีแนวโน้มที่จะเผชิญกับการถูกเลือกปฏิบัติได้น้อยกว่า

ผู้ตอบแบบสอบถามที่เป็นคน API ที่รับการยอมรับจากครอบครัวมีอัตราการพยายามฆ่าตัวตายที่ 17% เมื่อเทียบกับคนที่ไม่ได้รับการยอมรับจากครอบครัวที่ 35%

ผู้ตอบแบบสอบถามที่เป็นคน API ที่รับการยอมรับจากครอบครัวมีประสบการณ์การเป็นคนที่ไร้บ้านที่ 9% เมื่อเทียบกับคนที่ไม่ได้รับการยอมรับจากครอบครัวที่ 20%

ผู้ตอบแบบสอบถามที่เป็นคน API ที่รับการยอมรับจากครอบครัวมีเชื้อเอชไอวีที่อัตรา 2.78% เมื่อเทียบกับคนที่ไม่ได้รับการยอมรับจากครอบครัวที่ 6.38%

การยอมรับจากครอบครัว



บริการทางสุขภาพ

ผลต่อสุขภาพของคนข้ามเพศและคนที่อยู่นอกกรอบรูปแบบเพศที่สังคมกำหนดที่เป็นคน API แสดงให้เห็นถึงผลกระทบที่เลวร้ายของการกีดกันทางสังคมและเศรษฐกิจให้คนกลายเป็นคนชายขอบ อันได้แก่การมีอัตราการได้รับเชื้อเอชไอวี การสูบบุหรี่ การใช้ยาเสพติด การดื่มเหล้า และการพยายามฆ่าตัวตายที่สูงขึ้น เมื่อเปรียบเทียบกับประชากรโดยทั่วไป

ผู้ตอบแบบสอบถามที่เป็นคน API จำนวน 18% รายงานว่าถูกปฏิเสธไม่ให้ได้รับการดูแลทางการแพทย์เนื่องด้วยอคติ

ผู้ตอบแบบสอบถามที่เป็นคน API จำนวน 47% รายงานว่าเลือกไม่ไปรับการดูแลทางการแพทย์ในทันทีที่เจ็บป่วยหรือบาดเจ็บเพราะกลัวการถูกเลือกปฏิบัติ

ผู้ตอบแบบสอบถามที่เป็นคน API จำนวน 43% รายงานว่าเคยพยายามฆ่าตัวตาย เปรียบเทียบกับจำนวนในผู้ตอบแบบสอบถามทั้งหมดที่ 41% และจำนวนในประชากรอเมริกันทั้งหมดที่ 1.6%^{ix}

คนข้ามเพศและคนที่อยู่นอกกรอบรูปแบบเพศที่สังคมกำหนดที่เป็นคน API และได้รับผลกระทบจากเอชไอวีมีจำนวนมากถึงที่สุด 4.67% รายงานว่ามีเชื้อเอชไอวี และ 10.48% รายงานว่าไม่ทราบสถานะเลือดของตนเอง เปรียบเทียบกับอัตราการมีเชื้อเอชไอวีของคนข้ามเพศที่ตอบแบบสอบถามรวมทุกเชื้อชาติที่ 2.64% ประชากร API โดยรวมที่ 0.01% และประชากรอเมริกันโดยรวมที่ 0.60%.^x

คนข้ามเพศและคนที่อยู่นอกกรอบรูปแบบเพศที่สังคมกำหนดที่เป็นคน API มีแนวโน้มน้อยกว่าที่จะเข้าถึงการบริการทางสุขภาพจิตและการให้คำปรึกษา เท่าที่ผ่านมาระบุว่าสาเหตุที่เป็นเช่นนี้มีมักเป็นเพราะอุปสรรคทางภาษาและวัฒนธรรม ซึ่งส่งผลกระทบต่อคนที่ต้องการรูปแบบที่เฉพาะในการรับบริการทางการแพทย์เกี่ยวกับการแปลงเพศ ซึ่งต้องขึ้นอยู่กับกรให้คำปรึกษาก่อนที่จะทำได้



วิธีการศึกษา

การสำรวจการเลือกปฏิบัติต่อคนข้ามเพศทั่วประเทศพัฒนาขึ้นและทำโดยคณะทำงานพิเศษและเลสเตอร์ระดับประเทศและศูนย์สำหรับความเท่าเทียมของคนข้ามเพศแห่งประเทศ มีการแจกแจงสำหรับเข้าสู่เครื่องมือที่ใช้ในการสำรวจออนไลน์ไปยังเครือข่ายที่ประกอบด้วยองค์กรบรรณรักษ์และองค์กรที่ให้บริการ กลุ่มเพื่อนช่วยเพื่อน ลิสเซิร์ฟ และโซเซียลเน็ตเวิร์กสำหรับคนข้ามเพศหรือของคนข้ามเพศ รวมจำนวนกว่า 900 แห่ง คนเกือบ 2,000 คนตอบแบบสำรวจในกระดาษในการลงพื้นที่ไปยังประชากรที่เข้าถึงยาก จำนวนของผู้ที่ตอบแบบสอบถามรวมทั้งสิ้น 6,456 คนในชุดข้อมูลสุดท้าย มี 212 คนที่เป็นคน API และคนหลายเชื้อชาติ

การสำรวจการเลือกปฏิบัติต่อคนข้ามเพศทั่วประเทศทำในสองภาษา คือภาษาอังกฤษและภาษาสเปน อย่างไรก็ตาม คนอเมริกันเชื้อสาย API

จำนวนเกือบ 80% พูดภาษาอื่นที่บ้านที่ไม่ใช่ภาษาอังกฤษ และ 36% บอกว่าตนเองพูดภาษาอังกฤษได้ในระดับที่ต่ำกว่าระดับ “ดีมาก”^{xxi} นำเสียดายที่เรื่องนี้ทำให้การสำรวจเข้าไม่ถึงคน API อีกจำนวนมาก ซึ่งไม่เพียงส่งผลให้ผลของการสำรวจเบนไปด้านหนึ่ง แต่ยังทำให้เราเห็นความสำคัญของการมีเครื่องมือในการสำรวจที่ดีกว่านี้และเข้าถึงคนได้มากกว่านี้ นอกจากนี้ แม้ว่าเราจะภูมิใจว่าเรามีผู้ตอบแบบสอบถามที่เป็นคน API มากพอต่อการวิเคราะห์ข้อมูล แต่ความจำเพาะของประสบการณ์ของผู้ตอบแบบสอบถามในแต่ละชุมชนจะออกมาได้มากกว่านี้ หากกลุ่มตัวอย่างของเรามากขึ้น ซึ่งจะทำให้เราสามารถแยกกลุ่มชาติพันธุ์ และมองเห็นเนื้อหาของการเลือกปฏิบัติที่ต่างกลุ่มที่มีความแตกต่างหลากหลายที่เป็นอเมริกันเชื้อสายเอเชีย เอเชียใต้ เอเชียตะวันออกเฉียงใต้ และหมู่เกาะแปซิฟิก

สำหรับรายงานฉบับเต็มและรายละเอียดของข้อเสนอแนะ กรุณาไปที่เว็บไซต์ของเราที่ www.TheTaskForce.org หรือ www.TransEquality.org (ดูที่ http://www.thetaskforce.org/reports_and_research/ntds หรือ <http://transequality.org/Resources/index.html>) ข้อมูลเพิ่มเติมเกี่ยวกับการสำรวจนี้ดูได้ที่ www.EndTransDiscrimination.org.

หมายเหตุ

- i. บางตัวเลขในรายงานนี้แตกต่างจากตัวเลขในรายงานอื่นที่ใช้ข้อมูลของการสำรวจการเลือกปฏิบัติต่อคนข้ามเพศทั่วประเทศ เนื่องจากรายงานเหล่านี้แยกผู้ตอบแบบสอบถามที่เป็นคน API เท่านั้นออกจากผู้ตอบแบบสอบถามที่เป็นคน API ทั้งหมดหลายเชื้อชาติ ผู้ตอบแบบสอบถามที่เป็นคน API หลายเชื้อชาติ ถูกรวมไว้ในกลุ่มหลายเชื้อชาติโดยรวม แต่ในรายงานนี้ นับคน API อย่างเดียวกับคน API เชื้อชาติผสมรวมกัน
- ii. สำนักสำมะโนประชากรสหรัฐอเมริกา. “การสำรวจประชากรปัจจุบัน”. ส่วนเพิ่มเติมด้านสังคมและเศรษฐกิจรายปี (วอชิงตัน ดีซี: จีพีโอ, 2008)
- iii. มูลนิธิครอบครัว เชนรี เจ โกลเซอร์. “ข้อเท็จจริงนโยบายเอชไอวี/เอดส์: คนลาตินอเมริกาและเอชไอวี/เอดส์” (2006): <http://www.kff.org/hiv/aids/upload/6007-03.pdf>; โครงการความร่วมมือสหประชาชาติด้านเอชไอวี/เอดส์. “2010: มุมมองการคิดเชื้อเอชไอวีในโลก” (2010): http://www.unaids.org/documents/20101123_2010_HIV_Prevalence_Map_em.pdf
- iv. “การฆ่าตัวตายในสหรัฐอเมริกา: ข้อมูลทางการสุดท้ายปี 2002” จัดทำสำหรับสมาคมการฆ่าตัวตายวิทยาอเมริกัน โดย จอห์น แอล แม็คอินทอช, ดร. แหล่งข้อมูลทางการ: เค ดี โคชานีค, เอส แอล เมอร์ฟี, อาร์ เอ็น แอนเดอร์สัน และ ซี สก็อต (2004). การตาย: ข้อมูลสุดท้ายสำหรับ 2002. รายงานสถิติสำคัญของชาติ, 53(5). ไอเอชคิว, น.พ.: ศูนย์แห่งชาติสำหรับสถิติสุขภาพ สิ่งพิมพ์ DHHS หมายเลข (PHS) 2005-1120. แหล่งข้อมูลประชากร: ตาราง I น. 108 ใน ศูนย์แห่งชาติสำหรับสถิติสุขภาพ (โคชานีค และคนอื่น, 2004), ดู http://www.sprc.org/library/event_kit/2002datagv1.pdf.
- v. ร้อยละ 7 (7%) เป็นค่าที่บิดของค่าเฉลี่ยถ่วงน้ำหนักของอัตราการว่างงานสำหรับประชากร โดยทั่วไปในช่วงหกเดือนที่ทำการสำรวจภาคสนาม ขึ้นอยู่กับว่าแบบสอบถามตอบในช่วงเดือนใด คู่อัตราการว่างงานแต่ละเดือนที่ไม่ปรับตามฤดูกาลสำหรับเดือนกันยายน 2008 ถึงกุมภาพันธ์ 2009 กระทรวงแรงงานสหรัฐอเมริกา สำนักสถิติแรงงาน “สถานการณ์การจ้างงาน: กันยายน 2008” (2008) http://www.bls.gov/news.release/archives/empsit_10032008.htm.
- vi. กระทรวงการเคหะและการพัฒนาเมืองของสหรัฐอเมริกา. “สภาพตลาดอสังหาริมทรัพย์สหรัฐอเมริกา, ไครมาสที่สอง, 2009” (วอชิงตัน ดีซี: จีพีโอ, 2009) http://www.huduser.org/portal/periodicals/ushmc/summer09/nat_data.pdf.
- vii. กระทรวงการเคหะและการพัฒนาเมืองของสหรัฐอเมริกา. “สภาพตลาดอสังหาริมทรัพย์สหรัฐอเมริกา, ไครมาสที่สอง, 2009” (วอชิงตัน ดีซี: จีพีโอ, 2009) http://www.huduser.org/portal/periodicals/ushmc/periodicals/ushmc/summer09/nat_data.pdf. กระทรวงการเคหะและการพัฒนาเมืองไม่ได้ให้ค่าจำกัดความของ “คนกลุ่มน้อย” ไว้ในรายงานนี้
- viii. การประชุมชายเทศมนตรีสหรัฐอเมริกา “การสำรวจความหิวโหยและการไร้บ้าน” (2006): 48, <http://usmayors.org/hungersurvey/2006/report06.pdf>.
- ix. “การฆ่าตัวตายในสหรัฐอเมริกา: ข้อมูลทางการสุดท้ายปี 2002” จัดทำสำหรับสมาคมการฆ่าตัวตายวิทยาอเมริกัน โดย จอห์น แอล แม็คอินทอช, ดร. แหล่งข้อมูลทางการ: เค ดี โคชานีค, เอส แอล เมอร์ฟี, อาร์ เอ็น แอนเดอร์สัน และ ซี สก็อต (2004). การตาย: ข้อมูลสุดท้ายสำหรับ 2002. รายงานสถิติสำคัญของชาติ, 53(5). ไอเอชคิว, น.พ.: ศูนย์แห่งชาติสำหรับสถิติสุขภาพ สิ่งพิมพ์ DHHS หมายเลข (PHS) 2005-1120. แหล่งข้อมูลประชากร: ตาราง I น. 108 ใน ศูนย์แห่งชาติสำหรับสถิติสุขภาพ (โคชานีค และคนอื่น, 2004), ดู http://www.sprc.org/library/event_kit/2002datagv1.pdf.
- x. มูลนิธิครอบครัว เชนรี เจ โกลเซอร์. “ข้อเท็จจริงนโยบายเอชไอวี/เอดส์: คนลาตินอเมริกาและเอชไอวี/เอดส์” (2006): <http://www.kff.org/hiv/aids/upload/6007-03.pdf>; โครงการความร่วมมือสหประชาชาติด้านเอชไอวี/เอดส์. “2010: มุมมองการคิดเชื้อเอชไอวีในโลก” (2010): http://www.unaids.org/documents/20101123_2010_HIV_Prevalence_Map_em.pdf
- xi. สำนักสำมะโนประชากรสหรัฐอเมริกา. “ข้อมูลประชากรบางกลุ่มในสหรัฐอเมริกา – 2010 การสำรวจชุมชนอเมริกัน 1 – ค่าประเมินปี” (2011): <http://factfinder2.census.gov/faces/tableservices/jsf/pages/productview.xhtml?src=bkmm>



1322 18th Street NW
Washington, DC 20036
(202) 422-4909 • nqapia@gmail.com
www.nqapia.org



1325 Massachusetts Avenue NW, Suite 700
Washington, DC 20005
(202) 903-0112 • ncte@nctequality.org
www.nctequality.org



1325 Massachusetts Avenue NW, Suite 600
Washington, DC 20005
(202) 393-5177 • info@TheTaskForce.org
www.thetaskforce.org